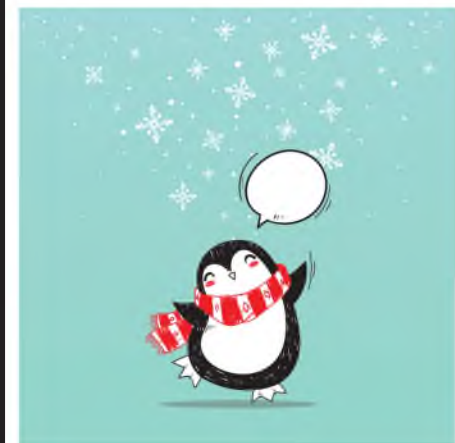


ОБЪЯВЛЕНИЯ

15 декабря в 16.00 в Центре досуга и творчества состоится концерт, посвященный Дню промысловика! После концерта всех гостей ждут блюда алеутской национальной кухни. Будем рады видеть вас! Справки по телефону 22-271.

Дорогие подписчики и читатели!
 Редакция газеты «Алеутская звезда» продолжает прием заявок на оформление подписки на 2019 год. Стоимость розничной продажи экземпляра газеты — 20 рублей.
 Стоимость годовой подписки на печатный экземпляр газеты — 780 рублей (52 выпуска, стоимость одного экземпляра — 15 рублей).
 Стоимость подписки на рассылку газеты в электронном виде — 520 рублей (52 выпуска, стоимость одного экземпляра — 10 рублей). Для оформления подписки на 2019 год можно обратиться в редакцию «АЗ» по адресу: с. Никольское, ул. 50 лет Октября, 24, 12/13, или по адресу электронной почты: aleutstar@mail.ru.

Дорогие читатели!
 В предновогоднем выпуске газеты (выйдет через две недели, 28 декабря) будут бесплатно опубликованы ваши пожелания и поздравления.

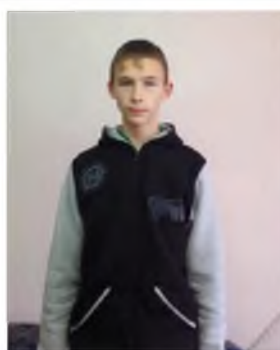


Подать объявление в газету можно в редакции по адресу 50 лет Октября, 24 или по адресу электронной почты aleutstar@mail.ru. Порадуйте родных и близких теплыми словами и приятными пожеланиями!

**ИНФОРМАЦИОННЫЙ БЮЛЛЕТЕНЬ
 О ДЕТЯХ-СИРОТАХ И ДЕТЯХ,
 ОСТАВШИХСЯ БЕЗ ПОПЕЧЕНИЯ РОДИТЕЛЕЙ
 (САЙТ USYNOVITE-KAM.RU)**



Имя: Сергей Г.
 Номер: 41000867
 Пол: Мужской
 Месяц и год рождения: 09.2002
 Братья и сестры: Нет
 Форма устройства
 Опекa (попечительство): Да
 Усыновление: Да
 Доброжелателен, ласков, имеет хорошие артистические способности. Интересуется модой, искусством, очень любит красивую, модную одежду.



Имя: Руслан П.
 Номер: 41001334
 Пол: Мужской
 Месяц и год рождения: 02.2002
 Братья и сестры: Есть
 Форма устройства
 Опекa (попечительство): Да
 Усыновление: Да
 Добрый, настойчивый, ответственный.

Главный редактор **Г.А. Жихорева**
 Ответственный секретарь **А.Н. Комова**

УЧРЕДИТЕЛЬ: Администрация Алеутского муниципального района
 Номер подписан в 13.00 (по графику в 13.00)
 Дни выхода: пятница
 Тираж 150 экз., цена договорная.

Авторы опубликованных материалов несут личную ответственность за подбор и точность приведенных фактов, цифр и прочих сведений. Редакция может публиковать статьи в порядке обсуждения, не разделяя точку зрения авторов.

АДРЕС РЕДАКЦИИ, ИЗДАТЕЛЯ И ТИПОГРАФИИ:
 684500, с. Никольское, Камчатский край, Алеутский район,
 ул. 50 лет Октября, д. 24, офис 12/13
 Тел. 8 (41547) 22179, E-mail: aleutstar@mail.ru

Перепечатка материалов, опубликованных в газете «Алеутская звезда», допускается только с разрешения редакции.
 Газета зарегистрирована Управлением Федеральной службы по надзору в сфере связи и массовых коммуникаций по Камчатскому краю
 Свидетельство серия ПИ № ТУ 41 - 00055

ПОЗДРАВЛЕНИЯ

Поздравляем с юбилейным Днем рождения коренную командорку, скромную труженицу **Сябо Павлину Павловну**

И в подарок Вам желаем
 Счастья, здоровья, удачи, везения,
 Море благ и волну восхищения,
 Водопад оптимизма стремительный,
 Хвост удачи ошеломительный,
 Ветер бодрости, россыпь успеха
 И в жизни больше радости и смеха!



Поздравляем с Днем рождения старожилу района, ветерана труда **Рябоконеко Юлию Владимировну**

Желаем Вам, Юлия Владимировна, здоровья, душевного спокойствия, оптимизма и благополучия!



Совет клуба старожилв АМР, Члены Алеутского отделения СПР



АЛЕУТСКАЯ ЗВЕЗДА

ГАЗЕТА ОСНОВАНА 7 НОЯБРЯ 1935 ГОДА

14 ДЕКАБРЯ 2018 ГОДА

№50 (6234) ПЯТНИЦА

АНОНС

НЕМКОВ

С.Н.

о любви к искусству

(стр. 2-3)

ПОСОБИЕ

по безработице в

2019 году

(стр. 3)

СМОТРИ

ЦИФРУ

20 бесплатных каналов

(стр. 4-5)

ОБЩЕСТВЕННАЯ ГАЗЕТА АЛЕУТСКОГО МУНИЦИПАЛЬНОГО РАЙОНА

РЕДКАЯ ЗАПИСЬ АЛЕУТСКОЙ ПЕСНИ ПРОЗВУЧАЛА В МЕСТНОМ КРАЕВЕДЧЕСКОМ МУЗЕЕ

7 декабря в Алеутском краеведческом музее состоялось мероприятие, посвященное 90-летию известного этнографа, исследовательницы алеутской культуры, Розы Гавриловны Ляпуновой. Однако главным сюрпризом для собравшихся в этот вечер стало прослушивание песни на алеутском языке, записанной в 1927 году.

Мероприятие проводила методист музея Наталья Сергеевна Фомина. Она рассказала гостям вечера о Р.Г. Ляпуновой, чья жизнь и работа были неразрывно связаны с Командорами, единственным местом компактного проживания алеутов в России. Подробнее о Ляпуновой рассказывалось в статье Н.С. Фоминной в «Алеутской звезде» №49 от 7.12.18. В завершение презентации Наталья Сергеевна отметила, что Ляпунова была не первым исследователем алеутской культуры на Командорах и рассказала о Валентине Поликарповиче Хабарове, алеуте с острова Медного, кандидате географических наук, изучавшем этнографию своего родного народа. В 1927 году сотрудниками Ленинградской консерватории была записана песня «Агитаган» (Товарищ) на алеутском языке в исполнении студента Института народов Севера Хабарова. Сотрудникам Алеутского краеведческого музея удалось найти эту историческую запись и получить ее цифровую копию. Наталья Сергеевна включила запись и сквозь шорохи и потрескивания зазвучала алеутская песня, почти век хранившаяся в архивах.
 На вечере присутствовала коренная



Н.С. Фомина проводит презентацию



Г.М. Яковлев, В.Т. Тимошенко, Н.Н. Бадава

жительница острова Беринга, частый гость на мероприятиях музея, Вера Терентьевна Тимошенко. Она отметила, что Хабаров пел на медновском диалекте алеутского языка, и исполнила известную песню «Агитаган» так, как ее пели на острове Беринга. Акомпанировал ей на баяне другой почетный старожил Геннадий Михайлович Яковлев. В завершение мероприятия состоялось традиционное музейное чаепитие и совместное исполнение популярных командорских песен.

СЕРГЕЙ НИКОЛАЕВИЧ НЕМКОВ:
«НА СЦЕНУ ДО ПРИЕЗДА В НИКОЛЬСКОЕ Я ПОЧТИ НЕ ВЫХОДИЛ»

На Командорах набирают силу зимние холода. Возможностей провести время на природе становится все меньше, и тем сильнее хочется поднять себе настроение чем-то душевным и творческим. Здесь никольчанам на помощь приходят командорские артисты, скрашивающие серые от непогоды будни яркой палитрой творческих номеров. С одним из таких артистов, Сергеем Николаевичем Немковым, мы поговорили о его любви к искусству и жизни на Командорах.

Сергей Николаевич, военнослужащий по контракту войсковой части села Никольского, родился в городе Ликино-Дулёво Московской области. На срочную службу направили в Санкт-Петербург, там же он поступил в военную академию им. А.Ф. Можайского. На Камчатку попал по распределению и больше не уезжал. В 2000 году приехал на службу в поселок Вулканный Елизовского района, на Командорские острова переехал в декабре 2015 года.

С тех пор никольчане регулярно видят его на сцене Центра досуга и творчества, артиста приглашают на профессиональные праздники и творческие вечера, а самым маленьким зрителям Сергей Николаевич известен по ролям Волка (постановка ко Дню пожилого человека) и Пирата (концерт в честь Дня рыбака).

О работе в культуре

— На сцену до приезда в Никольское я почти не выходил, — рассказывает Сергей Николаевич. — Не потому что не хотелось, просто всегда оказывался «по другую сторону кулис». Было много творческих работ, но сцену освоил только здесь.

После выпуска из академии и переезда в Вулканный был назначен на должность начальника станции космической связи, а буквально через год предложили место начальника дома культуры. Рискунул — и не пожалел! Проработал в этой должности около пяти лет. Клуб большой, на 500 мест, но с финансированием в начале двухтысячных было непросто, с аппаратурой, соответственно, тоже. Например, стойки для микрофона делали из старых лыжных палок, которые в нашем полку и списывали.

На работе тогда практически жил. Надо же было и местные концерты проводить, и гости с гастролями приезжали. С самого утра чистил крышу и территорию от снега, латал дыры в огромном здании и ремонтировал технику. Репетировали по вечерам, после окончания рабочего дня. Артистов завлекали, как могли — бесплатно пускали на дискотеки, организовывали чаепития, давали творческую свободу (в рамках программы, конечно). Например, планировали спеть одну песню, но ничего страшного, если споют три. Бывало, так увлекутся, что со сцены палкой не выгонишь.

Зрители встречали тепло. На концерты собиралось минимум ползала, а на больших праздничных мероприятиях бывало, что ни одного свободного места нет.

Старшая дочь буквально выросла на сцене, впервые выступила в 6 лет. Младшая не отстает, учится танцам, посещает кружки в клубе. Сейчас на культуру выделяется больше средств, клуб Вулканного ожил.

О гитаре

— Старшая дочь закончила музыкальное училище по классу фортепиано. Все, что задавали ей с 1 по 4 класс, автоматически задавали мне. Отсюда мое поверхностное знакомство с нотной грамотой. Гитара у меня была, но все как-то пылалась. Когда оказался на острове, уже через полгода попросил прислать инструмент, стал по вечерам брэнчать. Вроде и раньше знал основные аккорды, но здесь стало получаться совместить музыку с песней. Может, из-за того, что оказался вдали от дома — я здесь, семья там. Эти эмоции вложил в песню.

Как-то знакомые предложили на сцене выступить. Первый



1 сентября 2017 года в Никольской школе



Концерт ко Дню пожилого человека



В. Зотов и С.Н. Немков на концерте в Центре досуга и творчества

2018 годов в России начинал работу новый передатчик сети вещания телеканалов первого мультиплекса.

90% бюджета на строительство цифровой эфирной телесети направлены на охват телесигналом 40% жителей России, проживающих в небольших населенных пунктах, в удаленных и труднодоступных районах, 10% бюджета — на обеспечение жителей крупных населенных пунктов (60% населения).

3692 из 5028 передающих станций цифровой телесети стро-

ятся с нуля.

Что делать, если сигнал цифровой эфирного ТВ неустойчивый?

Если телесигнал пропал совсем:

- узнайте, нет ли в вашем населенном пункте кратковременных отключений трансляции
- если хотя бы у одного соседа цифровое эфирное ТВ принимается, проверьте исправность своего приемного оборудования — состояние антенн, кабеля, всех соединений;
- если телесигнала нет у всех жителей населенного пункта, сообщите об этом на горячую линию.

Если изображение рассыпается, проверьте:

- включен ли усилитель (попробуйте его отключить или уменьшить усиление: вблизи от башни усилитель может ухудшить изображение из-за переусиления сигнала);
- не размещена ли приемная антенна вблизи экранирующих поверхностей (например, крыша из металлочерепицы);
- нет ли вблизи активных источников помех (линий электропередач, посторонних передающих объектов);
- не используют ли соседи несертифицированные антенны

или антенны с включенным и неисправным усилителем (это может создавать помехи при приеме).

А знаете ли вы, что...

По итогам государственной программы развития телерадиовещания во всех регионах России будут доступны местные телепрограммы. Региональные цифровые программы есть в составе первого мультиплекса на телеканалах «Россия 1», «Россия 24» и радиостанции «Радио России». Для решения этой задачи оператор эфирного телерадиовещания РТРС разработал специальную технологию. Она позволяет рационально использовать ресурс спутниковой сети и способствует экономии затрат вещателей. Благодаря решению второй раз на спутник поднимаются только два-три регионализируемых телеканала, а не все 10 телеканалов первого мультиплекса. Применение технологии позволяет РТРС не поднимать на спутник лишние 75 раз восемь телевизионных и два радиоканала в 75 субъектах РФ.

Обновление программного обеспечения цифровой ТВ-приставки

Производители всех устройств, у которых есть программное обеспечение (ПО), постоянно совершенствуют его. Предыдущие версии устаревают. В связи с этим возникают проблемы с ПО. Поэтому нужно его обновлять («перепрошивать»). Вы можете обратиться в сервисный центр или обновить ПО самостоятельно.

Новое программное обеспечение для некоторых моделей можно найти на сайтах производителей. Загрузочные файлы надо записать на флешку, вставить флешку в приставку и пошагово выполнить команды по установке новых программ. Самостоятельная прошивка через USB-разъем:

1. Форматируем флешку в файловую систему FAT или FAT32;
2. Распаковываем файл из скачанного архива в корневую папку флеш-накопителя (просто на флешку, но не в какую-либо папку на ней!);
3. Подключаем флешку к приемнику и ждем сообщения на экране ТВ о том, что внешний накопитель подключен и распознан приемником;
4. Далее нажимаем кнопку MENU для входа в «Главное меню» приемника, переходим к меню «Инструменты» и нажимаем ОК;
5. В появившемся меню выбираем «Обновление через USB» и нажимаем ОК;
6. Приставка перейдет в режим загрузчика, загрузчик выполнит ряд операций с файлом обновления ПО и начнет обновление (процесс обновления, как и при автообновлении ПО будет отображаться на экране в виде цветного индикатора и в процентах);
7. После выполнения обновления приемник автоматически перезагрузится и включит для просмотра первый по списку канал.

А знаете ли вы, что...

Самая южная телебашня РТРС расположена в дагестанском селе Куруш на высоте 2565 метров над уровнем моря. Это самая высокогорная телебашня в России и в Европе.

Самый северный объект вещания находится в поселке Диксон Красноярского края, за Полярным кругом на берегу Карского моря. Поселок принято считать морскими воротами Арктики. Лето там длится не более 20 суток, с температурой в редкие дни превышающей +5 °С. Численность населения — 700 человек.

Самая западная телебашня РТРС расположена в городе Мамоново Калининградской области. Высота АМС — 80 метров. Долгота — 19°.

Самая восточная телебашня расположена в селе Уэлен Чукотского автономного округа. Высота АМС всего 10 метров. Долгота — 169°.

Телебашня в Магнитогорске высотой 180 метров построена на границе Европы и Азии и единственная в мире транслирует сигнал сразу на два континента.

Телебашня РТРС есть в географическом центре России — поселке Тура Эвенкийского района Красноярского края. Высота АМС — 24 метра.

Контакты: бесплатная горячая линия: 8-800-220-20-02; сайт: смотрицифру.рф.

Самая южная телебашня РТРС расположена в дагестанском селе Куруш на высоте 2565 метров над уровнем моря. Это самая высокогорная телебашня в России и в Европе.

Самый северный объект вещания находится в поселке Диксон Красноярского края, за Полярным кругом на берегу Карского моря. Поселок принято считать морскими воротами Арктики. Лето там длится не более 20 суток, с температурой в редкие дни превышающей +5 °С. Численность населения — 700 человек.

Самая западная телебашня РТРС расположена в городе Мамоново Калининградской области. Высота АМС — 80 метров. Долгота — 19°.

Самая восточная телебашня расположена в селе Уэлен Чукотского автономного округа. Высота АМС всего 10 метров. Долгота — 169°.

Телебашня в Магнитогорске высотой 180 метров построена на границе Европы и Азии и единственная в мире транслирует сигнал сразу на два континента.

Телебашня РТРС есть в географическом центре России — поселке Тура Эвенкийского района Красноярского края. Высота АМС — 24 метра.

Контакты: бесплатная горячая линия: 8-800-220-20-02; сайт: смотрицифру.рф.

Самая южная телебашня РТРС расположена в дагестанском селе Куруш на высоте 2565 метров над уровнем моря. Это самая высокогорная телебашня в России и в Европе.

Самый северный объект вещания находится в поселке Диксон Красноярского края, за Полярным кругом на берегу Карского моря. Поселок принято считать морскими воротами Арктики. Лето там длится не более 20 суток, с температурой в редкие дни превышающей +5 °С. Численность населения — 700 человек.

Самая западная телебашня РТРС расположена в городе Мамоново Калининградской области. Высота АМС — 80 метров. Долгота — 19°.

Самая восточная телебашня расположена в селе Уэлен Чукотского автономного округа. Высота АМС всего 10 метров. Долгота — 169°.

Телебашня в Магнитогорске высотой 180 метров построена на границе Европы и Азии и единственная в мире транслирует сигнал сразу на два континента.

Телебашня РТРС есть в географическом центре России — поселке Тура Эвенкийского района Красноярского края. Высота АМС — 24 метра.

Контакты: бесплатная горячая линия: 8-800-220-20-02; сайт: смотрицифру.рф.

Самая южная телебашня РТРС расположена в дагестанском селе Куруш на высоте 2565 метров над уровнем моря. Это самая высокогорная телебашня в России и в Европе.

Самый северный объект вещания находится в поселке Диксон Красноярского края, за Полярным кругом на берегу Карского моря. Поселок принято считать морскими воротами Арктики. Лето там длится не более 20 суток, с температурой в редкие дни превышающей +5 °С. Численность населения — 700 человек.

Самая западная телебашня РТРС расположена в городе Мамоново Калининградской области. Высота АМС — 80 метров. Долгота — 19°.

Самая восточная телебашня расположена в селе Уэлен Чукотского автономного округа. Высота АМС всего 10 метров. Долгота — 169°.

Телебашня в Магнитогорске высотой 180 метров построена на границе Европы и Азии и единственная в мире транслирует сигнал сразу на два континента.

Телебашня РТРС есть в географическом центре России — поселке Тура Эвенкийского района Красноярского края. Высота АМС — 24 метра.

Контакты: бесплатная горячая линия: 8-800-220-20-02; сайт: смотрицифру.рф.



ПРОФИЛАКТИКА УПОТРЕБЛЕНИЯ НАРКОТИЧЕСКИХ СРЕДСТВ И ПСИХОТРОПНЫХ ВЕЩЕСТВ В МОЛОДЕЖНОЙ СРЕДЕ

О наркотиках говорят много. В СМИ, на улицах, в школах, в интернете. Информационное пространство наводнено различными фактами. Какие-то из них являются правдой, а какие-то нет. Люди, которые распространяют запрещенные вещества, никогда не расскажут о них честно. Это просто не в их интересах. Чтобы справиться с проблемой, нужно понимать, с чем имеешь дело.

Наркотические средства — это вещества растительного или синтетического происхождения, препараты, растения, которые оказывают специфическое (стимулирующее, возбуждающее, угнетающее, галлюциногенное) воздействие на центральную нервную систему, вызывающие зависимость, и включенные Постоянным комитетом по контролю наркотиков при Минздраве РФ в Список наркотических средств.

Психотропные вещества — это любые вещества естественного или искусственного происхождения, влияющие на функционирование центральной нервной системы, приводящие к изменению психического состояния человека.

С каждым годом в мире разрабатывают и производят все больше новых видов наркотических препаратов. Например, в 2010 году в Европе было зарегистрировано 40 новых наркотических препаратов, среди которых наибольшее распространение и популярность получил наркотик «крокодил», разработанный на основе дезоморфина. Употребление этого препарата набрало масштабы эпидемии в результате невысокой стоимости и подобного с героином эффекта употребления. Уровень токсичности «крокодила» в 15 раз выше уровня токсичности героина и вызывает привыкание практически с первых попыток употребления.

Спайс наркотики выдают за безобидные курительные смеси. Однако за их внешней безопасностью скрывается синтетический наркотик и балластные вещества. В качестве наполнителя используются обычные лекарственные травы, приобретаемые в аптеке, на которые напыляется синтетическое наркотическое средство. Даже торговцы не всегда знают, что именно есть в составе конкретной курительной смеси. Результатом употребления спайсов могут стать острые отравления, вплоть до летального исхода. Медики могут не успеть оказать квалифицированную помощь, поскольку не сразу определяют основное наркотическое вещество.

Иногда даже первая доза может стать смертельной. Наркотики могут погубить самого сильного, здорового, волевого, талантливого человека. Тех, кто начинает лечение и справляется со своей зависимостью, насчитывают единицы.

Мало кому удается победить зависимость. Больные наркоманией имеют болезненный вид, со временем начинается разрушение кожных покровов, различных органов, мозга. В поисках денег на новую дозу зависимые люди идут на преступления, что, в свою очередь, заканчивается тюремным заключением.

Только совместными усилиями общества и позитивным общением внутри семьи можно вести эффективную профилактику употребления наркотических средств и психотропных веществ с целью недопущения формирования зависимости и гибели молодого организма. Наличие хобби, друзей и семьи будет благоприятно влиять на психологическое состояние человека, и являться важными составляющими в профилактике наркомании.

Рыкова О.В., консультант АМР

СМОТРИ ЦИФРУ: 20 БЕСПЛАТНЫХ КАНАЛОВ В КАЖДОМ ТЕЛЕВИЗОРЕ КАМЧАТСКОГО КРАЯ

Как подключить и настроить оборудование для приема цифрового ТВ?

Если у зрителя телевизор с поддержкой стандарта DVB-T2 (это все телевизоры, произведенные с 2013 года), нужна лишь антенна дециметрового диапазона. Необходимо подключить к телевизору антенну с помощью кабеля и запустить автонастройку каналов. Для старого телевизора, помимо антенны, нужна цифровая приставка с поддержкой стандарта DVB-T2. В этом случае антенна подключается к приставке, а приставка — к телевизору.

1. Отключите электропитание телевизора.
2. Подключите антенный кабель к антенному входу цифрового телевизора (или приставки).
3. Подключите электропитание и включите телевизор.
4. В случае с цифровым телевизором зайдите в соответствующий раздел меню настроек телевизора и активируйте работу цифрового тюнера, в случае с приставкой выберите требуемый источник входного сигнала: HDMI, AV, SCART и др.
5. Произведите автоматический поиск программ, используя

Что нужно, чтобы смотреть цифровое ТВ через коллективную антенну?

Зачастую в городских многоквартирных домах, в условиях плотной городской застройки коллективная антенна на крыше дома — единственная возможность устойчивого приема бесплатных цифровых эфирных каналов. Это та же антенна дециметрового диапазона, но общая для всего подъезда или многоквартирного жилого дома.

Коллективная антенна обеспечивает необходимую высоту установки антенны — не менее 10 метров, позволяет избежать нагромождения оборудования на фасаде здания и не портит внешнего облика домов.

инструкцию по эксплуатации. Можно выполнить ручной поиск каналов.

А знаете ли вы, что...

Одно из важных преимуществ цифрового эфирного телевидения — возможность внедрения интерактивных сервисов. Сегодня телеканалы первого мультиплекса «Первый канал» и «Матч ТВ» развивают интерактивные сервисы на базе технологии гибридного широкополосного вещания HbbTV. Технология объединяет возможности обычного телевидения и интернета. Она позволяет зрителям участвовать в голосованиях и викторинах, получать дополнительную справочную информацию в прямом эфире.

Интерактивные возможности доступны на современных телевизорах с поддержкой стандартов DVB-T2 и HbbTV, а также на старых телевизорах с подключенной приставкой, поддерживающей эти стандарты.

Коллективная (домовая) антенна — такая же часть коммунальной инфраструктуры, как водопровод, системы отопления или электроснабжения, и относится к компетенции управляющих компаний. Жильцы вправе обратиться к ним с заявкой на монтаж антенны или требованием обеспечить ее эксплуатацию. При подключении к домовому антенне следует учитывать, что телевизор должен поддерживать стандарт DVB-T2. В ином случае понадобится приставка с поддержкой этого стандарта.

А знаете ли вы, что...

В среднем каждые 14 часов 8 минут с конца 2009 до начала

раз пел «Эх, дороги» на День Победы. Слова знал наизусть еще со школы. Попробовал спеть со сцены — так зацепило! Сначала с гитарой выступал, потом оказалось, что можно и без гитары спеть, и в театральных постановках поучаствовать. И самому интересно, и коллектив в Центре досуга хороший, легко работать. Не знаю, почему некоторые отказываются выступать. Хотя есть ребята, которые охотно соглашаются. Например, мой сослуживец Вячеслав Зотов сейчас тоже очень активно участвует в концертах.

Я считаю, чтобы научиться исполнять, нужно не только хорошо владеть голосом и инструментом, но и вкладывать в выступление душу. Песня должна быть прожита. Не понимаю, как можно читать текст с листа, если ты его проживаешь. Поверхностно относиться к творчеству нельзя. Когда готовлюсь к концертам, всегда подхожу серьезно, соседи не дадут соврать (смеется). Подолгу репетирую.

Играю часто. И пальцы вспоминают, и на душе хорошо становится. Не зря же гитара, когда ее берешь, рядом с душой оказывается, и от этих вибраций так настроение меняется, от любой тоски помогает.

О журналистике и другой творческой работе

Все время нашей беседы перед Сергеем Николаевичем лежат два больших альбома. Первый — о жизни поселка Вулканного, включая воинскую часть, выпущен к юбилею поселка и запуска первого искусственного спутника Земли. Второй — о воинских частях ВКС по всей России. Автор фото и текстов, дизайнер и редактор обеих книг — С.Н. Немков.

— Я ваш коллега, — рассказывает сотруднику редакции Сергей Николаевич. — Эти альбомы делал с нуля, подбирая материал, делал панорамные фото, писал, супруга помогала корректировать тексты. С первым мы выиграли конкурс среди однотипных отдельных командно-измерительных комплексов, второй выпускали уже в Москве, в Главном испытательном центре им. Г.С. Титова.

Пока много лет работал звукорежиссером в доме культуры

Вулканного, вел сайт и писал тексты.

Был забавный случай: заказал из Москвы пианино в подарок дочери. Продавец все тянул с доставкой, общение не складывалось, сроки выходили. В итоге написал директору такое емкое письмо с претензией, что не только инструмент пришел вовремя, но и второй следом прислали. Лишний пришлось продать, а деньги вернуть.

Хотя в школе с русским языком было, честно сказать, не очень. Текст стал развиваться, когда забрали в армию и начал писать письма домой. Писал очень много. Брал в библиотеке орфографический словарь и садился писать родственникам, знакомым, — и так все пять лет.

Час солдатского письма в плане выходного дня в армии есть до сих пор, но с развитием интернета бумажные письма, к сожалению, ушли на второй план.

Фотографией тоже увлекся во время учебы. Приехал в Санкт-Петербург, а там архитектура, виды, Нева... Там хочется фотографировать даже на старую «мыльницу». Денег не жалел, все, что давали, тратил на пленку.

Об острове Беринга и Никольском

Командорцы — добрые, отзывчивые люди. И сам поселок мне очень нравится. Хотелось бы с ним познакомиться семью, но нет возможности.

Какими бы красивыми не были дома и вид на бухту, все равно нужны выезды в остров, чтобы слиться с природой, уединиться и ощутить всю эту красоту. Потому что нетронутая природа — она более таинственная, манящая.

Взять одну только арку Стеллера. Величественное сооружение! Никакая рукотворная триумфальная арка не сравнится. Или величие Тихого океана, от которого по спине бегут мурашки. Мне нравится шум океана тем, что он напоминает гул железной дороги. Недалеко от дома, где я жил до армии, проходит железнодорожная ветка. И когда вечером иду по поселку, складывается ощущение, что рядом дорога и идут поезда. Как дома.

КАКИМ БУДЕТ ПОСОБИЕ ПО БЕЗРАБОТИЦЕ В 2019 ГОДУ

С 1 января 2019 г. вступают в силу изменения, внесенные 3 октября 2018 года в Закон «О занятости населения в Российской Федерации».

Так, минимальная сумма будет составлять 1500 руб., максимальная — 8000 руб.

Кроме того, новые изменения — повышение пособия по безработице для лиц предпенсионного возраста (в течение пяти лет до наступления пенсионного возраста). Сумма выплат таким безработным составит до 11 280 руб.

Периоды выплаты пособия по безработице

Гражданам (не предпенсионного возраста), уволенным в течение 12 месяцев, отработавшим на момент увольнения не менее 26 недель и признанным в установленном порядке безработными, пособие по безработице начисляется 6 месяцев: в первые три месяца в размере 75 процентов их среднемесячного заработка, исчисленного за последние три месяца по последнему месту работы, в следующие три месяца — в размере 60 процентов указанного заработка.

Гражданам, впервые ищущим работу (ранее не работавшим), гражданам, стремящимся возобновить трудовую деятельность после длительного (более одного года) перерыва, гражданам, уволенным за нарушение трудовой дисциплины или другие виновные действия, предусмотренные законодательством Российской Федерации, гражданам, уволенным по любым основаниям в течение 12 месяцев, и отработавшим менее 26 недель, пособие по безработице выплачивается 3 месяца в минимальном размере. Безработным гражданам предпенсионного возраста, отработавшим на момент увольнения не менее 26 недель и признанным

в установленном порядке безработными, пособие по безработице начисляется 12 месяцев: в первые три месяца в размере 75 процентов их среднемесячного заработка, исчисленного за последние три месяца по последнему месту работы, в следующие четыре месяца — в размере 60 процентов указанного заработка, в дальнейшем — в размере 45 процентов указанного заработка. Безработным гражданам предпенсионного возраста, имеющим длительный перерыв в работе (более одного года), уволенным за нарушение трудовой дисциплины или другие виновные действия, предусмотренные законодательством Российской Федерации, уволенным по любым основаниям в течение 12 месяцев, и отработавшим менее 26 недель, пособие по безработице выплачивается в минимальном размере.

При этом размер пособия по безработице не может быть выше максимальной величины пособия по безработице и ниже минимальной величины пособия по безработице, увеличенных на размер районного коэффициента.

Так, пособие по безработице с учетом районного коэффициента в Алеутском районе с 1 января 2019 года составит: безработным гражданам (за исключением граждан предпенсионного возраста):

Минимальный размер — 3000 рублей;
Максимальный — 16000 рублей.

Безработным гражданам предпенсионного возраста:

Минимальный размер — 3000 рублей;
Максимальный — 22560 рублей.